



**保護者説明会**

10月19日(土) 余市町中央公民館  
11月24日(日) 手稲区民センター

**公式ホームページ**

<https://www.hokusho.ed.jp/>



公式ホームページ



お問い合わせ

北照高等学校

検索

**体験入学**

9月16日(月・祝) 11月3日(日・祝)

**個別相談会**

10~12月 第1・3土曜日

本校にて開催  
公式ホームページより要予約

**公式SNS**



Youtube



Instagram



Facebook



# HOKUSHO



## 北照高等学校

〒047-8558 北海道小樽市最上2丁目5番1号  
Tel.0134-32-0331 Fax.0134-32-5213

## 北照高等学校 学校案内 2025



# 克己復礼 北照から 社会へ

生徒達を大切に育て立派な 社会人へと育成する



## CONTENTS

P.3 校長挨拶

### 普通コース

- p.4 コース紹介
- p.6 GROWthプログラム
- p.8 北照生REAL VOICE・部活動紹介
- p.10 卒業生STORY

### スポーツコース

- p.12 コース紹介
- p.16 野球部
- p.17 男子サッカー部

- p.18 女子サッカー部
- p.19 スキー部

### 進路

- p.20 進学・就職について
- p.22 進学・就職先一覧

### その他

- p.24 年間行事・制服紹介・学校生活サポート
- p.26 就学支援金・奨学金
- p.28 Q&A
- p.30 データで見る北照高校・アクセス

## 校長挨拶

小樽に最初にできた高校、それが北照高校です。北海道の心臓と言われた商都小樽において「日本経済の中心となるフロンティアスピリットにあふれた人物を育成する」という精神を受け継ぎ、地域を支える人材や世界に通用するトップアスリートを送り出してきました。北海道内に限らず全国各地から夢や目標と覚悟をもって集まった生徒は日々充実した生活を送っています。そして北照高校が目指すのは心がときめく、わくわくする学びです。学びのフィールドを地域に広げ、深い学びを体験することで、学び続ける生き方が身に付き、明確な将来を描くことができます。中学生の皆さん、北照で心のエンジン全開の高校生活を送ってみませんか！

校長 小路 修司





General course

# 普通コース

学校生活を通じて、将来の目標を見つけ、社会で活躍するための素養を育みます。一人ひとりの進学、就職という多様な進路に対応するために、基礎学力の定着を図り、個別の指導にも力を入れるなど手厚い支援が受けられる環境を整えています。



## 2つのポイント

### POINT 1 一人ひとりをきめ細かくサポート

教員が生徒一人ひとりに対応するために適切なクラス編成をしています。そのため、それぞれの学力に合わせた学習指導、わかりやすく興味関心を持てるような授業内容が可能となり、進路実現に必要な基礎学力が定着します。さらに、教員がそれぞれの特性を理解し親身に支援するため安心して学校生活を送ることができます。

### POINT 2 キャリア教育で地域人材を育成

GROWthプログラムをはじめとする充実したカリキュラムを用意しています。ふるさと「おたる」をテーマに学習を進める中で地元を知り、愛する気持ちを育てます。さらに、「働くこと」を主体的・継続的に学ぶことで、実社会で必要とされる課題発見や解決能力を育成します。

# 現在の学校生活が楽しいと感じている生徒 92%

そのうち70%の生徒は、はじめて学校が楽しいと感じることができました。北照高校では、充実した学校生活を送ることができます！

アンケート対象：北照生普通コース全学年

## 普通コース 生徒の1日

始業前の時間に、資格試験や進学に向けての講習を受けています！

伊藤 翔さん

(余市町立銀山中学校 出身)



朝のHRが9:25なので、遠方からでも時間に余裕をもって通学することができます！

正木 結奈さん

(札幌市立栄南中学校 出身)



### 伊藤さんの1日

7:30 ..... 桜町バス停よりバス

8:40 ..... 0時間目講習



9:25 ..... 始業

13:15~ ..... 昼休み  
13:45



15:25~ ..... 放課後 吹奏楽部活動



18:00 ..... 下校

### 正木さんの1日

7:30 ..... 北34条駅より地下鉄+JR+バス

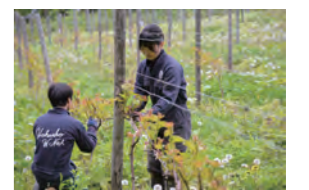


9:25 ..... 始業



13:15~ ..... 昼休み  
13:45

15:25~ ..... 放課後 W-NoA部活動



19:00 ..... 下校



# 可能性の種を育む

“**G** **R** **O** **W** **th**”

プログラム



北照高校の探究の時間は、それぞれが生まれ持った「可能性の種を育む」ための独自のカリキュラムです。“**GROWth**” (育む) には、**G** Grab the future (未来を掴む)、**R** Region (地域)、**O** Otaru (小樽)、**W** Wine (ワイン) という意味が込められており、本校普通コースで2018年から取り組んでいる北照ワインプロジェクトを中心に、職業体験やボランティア、小樽案内人検定等に主体的に取り組む中で、地域課題と向き合い、課題解決能力を高めることで、それぞれが自身の将来と向き合い、社会で活躍できる力を身に付けることができます。

## **G** Grab the future (未来を掴む)

勉強は、教室の中や机の上だけでするものではありません。自分の体を全て使って、学校の外に出て学ぶことで、理想の未来をつかみ取る力を身に付けます。



## **R** Region (地域)

地域のさまざまな方々との交流や協働を通じて、自分の在り方や生き方を考える中で課題を発見し、自分のキャリア形成と関連付けながら課題を解決しようとする学習活動に取り組みます。地域課題を知り、解決する機会があります。「職業体験学習」や「ボランティア」など現場で活動する機会が多くあります。地域の方々の思いや働く姿勢を肌で感じ、現状を知り、自分が学んだことを地域に還元します。



## **O** Otaru (小樽)

地元小樽に密着したフィールドワークを行います。「小樽学」という授業があり、小樽案内人検定の学習をすることで地元小樽について幅広く学びます。また、総合的な探究の時間の多くを小樽市内に赴き、インタビューや観光ガイドなどの体験活動を行います。

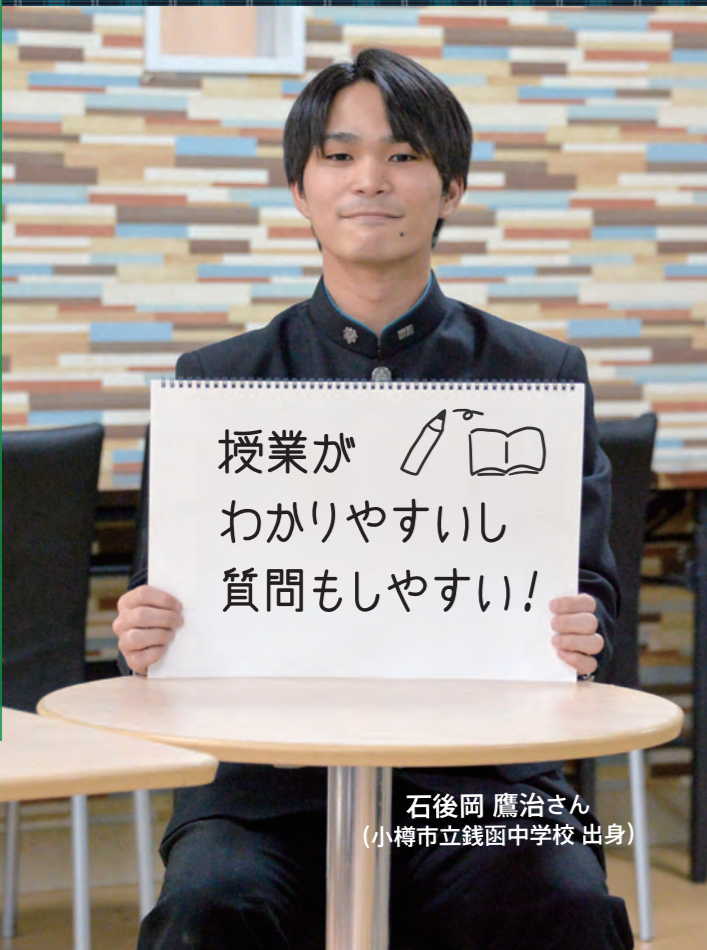


## **W** Wine (ワイン)

小樽のブドウ品種「旅路」を栽培・ワインへの加工・販売(6次産業化)を行います。2017年に開始した「北照ワインプロジェクト」は、小樽で生まれたブドウ品種「旅路」の栽培から販売まで生徒が主体となって行い、小樽の魅力に発展させる取り組みです。







石後岡 鷹治さん  
(小樽市立銭函中学校 出身)



藤川 彩音さん  
(小樽市立桜町中学校 出身)

# HOKUSHO REAL VOICE



山崎 琴さん  
(小樽市立忍路中学校 出身)



高松 慶真さん  
(小樽市立松ヶ枝中学校 出身)

## 普通コースの部活動

### 吹奏楽部

奨学生  
募集



### W-NoA 部

奨学生  
募集



意欲的に高校生活を送る生徒を応援する制度です! 詳しくは、p.27をご覧ください。



バドミントン部  
図書同好会



ウェイトトレーニング部  
動画編集同好会



その他に、陸上部と放送部があります。



# 卒業生 STORY

平成30年度卒業  
医療法人勉仁会 東小樽病院 就職  
志和 杏里紗さん  
(小樽市立末広中学校 出身)

北照高校では、自分の行きたい進路に沿った指導をしてくれるので、不安なことなく毎日を送っていました。クラスの人数が少ないため、先生に質問しやすい雰囲気が良かったと思います。

看護師は、患者さんの身体的・精神的なケアのために、些細な事にも目を行き届かせなければいけないこともあるので、大変な時もあります。しかし、患者さんの笑顔や感謝の言葉を頂くことが嬉しいです。また、日々成長を感じるが増え、看護師になってよかったと思います。

幼少期から看護師になりたいという夢を持っていたが、高校受験が上手く行かず、その夢までも揺らいでしまう

北照高校入学後、進学講習や資格取得の勉強に取り組み、少しずつ自信を取り戻す

3年間頑張った結果、第一志望の看護大学に推薦で合格！夢に向かって大きく前進することができた

無事、国家試験に現役で合格し、看護師になるという夢を叶える  
現在は、地元小樽の病院に勤務している



令和2年度卒業  
HOT HAIR 就職  
佐々木 斗聖さん  
(小樽市立潮見台中学校 出身)

僕が北照高校を選んだ理由は、元々勉強が得意ではなかったのに、少人数制のクラスでしっかり勉強したいと思い入学を決めました。高校時代頑張ったことは、キャリアという授業で、社会人になる上で恥ずかしくないように自分を成長させることでした。

今働いてみて、学生の時とは比べ物にならないくらい大変で忙しいですが、感謝をされるとやりがいを感じることができるので楽しいです。

北照高校は、生徒が少ないながらもその中で絆が出来て、沢山の友達ができる素晴らしい学校です。

友人関係が上手く行かず、中学校にはほとんど通えなかった美容師になる夢を叶えるために高校には進学したいと思い、少人数制に惹かれて北照高校へ入学

北照高校入学後、家族や友人・先生方の協力もあり、少し休みがありながらも登校ができた

3年生では自分ひとりの力で生活リズムを作り、親の仕事の手伝いもできるようになった  
進路を早くから意識していたおかげで、専門学校に合格を決めることができた

2年間、一生懸命勉強と技術を磨き、国家試験に合格！  
念願の美容師になることができ、札幌の美容室に就職





Sports course

# スポーツコース

■野球 ■サッカー(男女) ■スキー(アルペン)

スポーツコースの各部活動は、全国レベルで活動しています。自身の専門種目に打ち込む中で強靱な肉体と高度な運動技能・知識習得をサポートすると共に、生涯を通じてスポーツに親しむ姿勢を育みます。



## 2つのポイント

### POINT 1 専門的かつ総合的な 部活動指導

専門種目や体づくりについて学ぶことのできる特別なカリキュラムを設けているため、自ら考えて競技力向上に取り組むことができます。さらに、高い専門性を持つ指導者が、体力や技術の向上はもちろん、食事や生活指導、進路指導にいたるまで学校生活全般を指導・サポートします。

### POINT 2 高い実績

甲子園春夏通算10回出場の野球部、数多くのインターハイ優勝者を輩出しているスキー部、全国大会出場経験を持つ男女サッカー部と高い実績を残しています。卒業後もオリンピック選手やプロ野球選手として競技を続ける、指導者として競技に携わるなど各方面で活躍しています。

## 希望の進路に応じた2つのクラスがあります。

### アドバンスクラス

部活動に打ち込みながら、国公立等の難関大学や看護師等の医療系の専門学校、公務員等を目指す生徒のためのクラスです。授業では大学入学共通テストに対応できる学力を養い、朝や放課後の講習授業で個々の目標に合わせた学習を行うことで、部活動を行いながら受験対策もしっかり行えるようになっています。

#### 近年の卒業生の進路

小樽商科大学、小樽市立高等看護学院、砂川市立病院附属看護専門学校、北海道警察 等

### アスリートクラス

プロスポーツ選手をはじめとして、生涯スポーツに関わることを目指す生徒のためのクラスです。授業では、大学や専門学校へ進学する場合や就職試験対策にも、心配の無いような基礎学力の定着やSPI対策を行っていきます。また、学校生活を通じて自身の将来について考え、進路目標を明確にしていく取り組みを行います。



# Baseball

野球部

p.16



# スポーツを 総合的に学ぶことができます!

本校は、教育目標の「身体の健康・思想堅実」な生徒を育むために、道内でも数少ないスポーツコースを設置しています。スポーツを総合的に学び、自らの将来を切り開く力を育てることを目標としています。主な取り組みとして、オリンピック選手のトレーナーである専門家から、トレーニングはもちろんトレーニングの理論やメンタルトレーニングなど高度な知識技術を習得する「スポーツコース合同合宿」や日々の練習で身に付けた技術や知識を地域に還元する「スポーツ教室」があります。

## 主な活動内容

- Tボール教室
- サッカー教室
- スポーツコース野外活動
- 学習支援
- 運動教室

# Men's soccer

男子サッカー部

p.17



# Women's soccer

女子サッカー部

p.18



## スポーツコース合同合宿



スポーツコース野外活動の様子



トレーニングコーチ

## サッカー教室



ふれあい教室の様子

# Alpine ski

スキー部

p.19





# 野球部



## 部活紹介

私たちは「本気」でやることで、目標を達成し、多くの人に感動を与えられることができると信じています。これらを実現するために、春夏通算11回目の甲子園出場と、夏の甲子園で勝利すること、さらに「応援されるチーム」と「一体感」をテーマに掲げ、日々鍛錬を続けています。最近では、テレビや書籍にも取り上げられることが多くなり、高校野球を象徴する存在に近づけているのではないかと感じています。大事な高校三年間を、本校野球部で「本気」になってみませんか。

## 過去の実績

- 第61回春季北海道高等学校野球大会 準優勝
- 甲子園出場(春5回、夏5回)
- プロ野球選手(12名輩出)



## 茶村 望海さん (小樽市立長橋中学校 出身)

私の夢は、地元にある北照高校で甲子園に出場し、小樽の方々に恩返しをすることです。北照高校は、小樽の高校で唯一甲子園に出場経験のある高校で、野球に打ち込める環境が整っており、この学校でなら夢を叶えられると思い入学しました。

全国各地から集まった甲子園を目指す仲間と、日々切磋琢磨しながら、小樽の方々に応援されるチームとなるために厳しい練習に取り組んでいます。

中学生の皆さん、勉強や部活などで進路のことを考えるのは大変だと思いますが、北照の先生方や生徒は明るく優しく接してくれます。ぜひ、北照高校で夢を叶えましょう。



# 男子サッカー部



## 部活紹介

男子サッカー部は、「意思あるところに道は開ける」をスローガンに、小樽から全国へ挑戦しています。平成28年度は、高校総体北海道予選で創部初の準優勝を成し遂げ、全国大会に出場するなど、着実に前に進んでいます。サッカーの本質を捉え、サッカーの楽しさ、厳しさ、その醍醐味を伝える指導を心掛けています。また、真摯にサッカーに取り組む生活を通し、将来、社会で活躍する基盤を身に付けることも大切にしています。ぜひ、北照サッカー部で意義のある高校3年間にしませんか。

## 過去の実績

- 高校総合体育大会 サッカー競技北海道大会 準優勝
- 全国高校総合体育大会出場
- 高校サッカー選手権大会 北海道予選出場



## 遠藤 優心さん (長沼町立長沼中学校 出身)

私はサッカーに集中したいと思い、北照高校に進学を決めました。寮は学校の近くにあるので、通学がとてもしやすい上に、自主練習を夜遅くまですることができます。

また、男子サッカー部は、現在プリンスリーグ北海道に所属しているので、試合の強度がとて高く、以前の自分よりもレベルアップすることができます。さらに、部員内では仲が良く、雰囲気がとても良いので、部に早く馴染むことができます。わからないことがあったら、先輩方が優しく教えてくれます。

北照高校は、本気でサッカーと向き合うことで選手としての成長、人間的な成長を実感できる場所です。





# 女子サッカー部



## 部活紹介

女子サッカー部は、お互いの特徴を理解し生かすことができる選手やチームを目指して活動しています。日頃の練習以外にも、保育園や小学校を訪問し「スポーツ支援教室」を実施したり、小学校サッカー大会の補助を行ったりと、年間を通して幅広い活動を行っています。プレーだけではなく、こうした活動の中から、高校生としてスポーツ選手として一緒に成長していきましょう。

## 過去の実績

- 高校総合体育大会  
女子サッカー競技北海道大会 3位
- 高校女子サッカー選手権大会北海道大会 3位
- 天皇杯参加
- エンジョイ5全国大会(フットサル)出場



## 石塚 音羽さん (旭川市立広陵中学校 出身)

私が北照高校に入学した理由は、部活動と勉強を両立して頑張りたいと思ったからです。スポーツコースは4時間授業ですが、朝に講習を受けることができます。その講習で進学に向けた勉強に取り組むことで進路への不安が減り、部活動に真剣に向き合えます。

女子サッカー部は全国大会出場を目標に、普段の生活から意識して過ごしています。私は旭川出身なので今は下宿から通っています。女子サッカー部は私を含め8人が下宿生で、毎日賑やかで楽しい日々を送っています。なので、遠方に住んでいる中学生も北照高校を考えてみてください！



# スキー部



## 部活紹介

スキー部は創部から100年以上の歴史と伝統がある部活動です。卒業生には多くのオリンピックや世界大会で活躍する先輩がいます。春から秋の間は冬のシーズンインに向けて陸上でのトレーニングを行い、シーズン中は道内を初め全国各地の大会に出場をしています。それぞれが全国大会優勝、日本代表入りを目指して日々練習に励んでいます。

## 過去の実績

- 第71回全国高等学校スキー大会  
男子回転 2位、3位、4位
- 2021世界ジュニア選手権 U-18男子回転 優勝



## 工藤 夏未さん (士別市立上士別中学校 出身)

私は北照高校のスポーツコースならスキーに真剣に打ち込めると思い入学を決めました。理由は、体育以外の授業が午前4時間なのでトレーニングに沢山時間を使うことができる所にとっても魅力を感じたからです。

スキー部では、部員全員が各々の目標に向かって意識を高く持ち、日々トレーニングを行っています。

また、先生方は、勉強の質問や進路についての相談を親身になって聞いてくれます。生徒一人ひとりに向き合ってくれて信頼出来る先生方です。

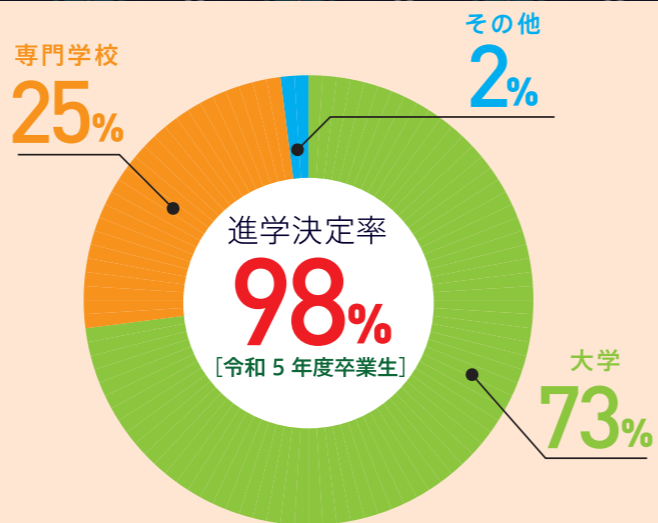
このような理由から、北照高校では学校生活と部活動のどちらも充実した毎日を送ることができると思います。





# 北照高校の進路

## 北照高校が進学に強い理由



### 1 個別対応の進学講習

それぞれの進路や学力に合わせて0時間目や放課後に講習を行っています。

個別対応なので自分の苦手を克服できる!



### 2 徹底した小論文・面接指導

多様化する入試形態に対応するため、担任はもちろん生徒1人ひとりに担当教員がつき、合格まで徹底指導します。



### 4 模擬試験

1年次から年に2回模試を行い、定期的に学習習慣や学力の向上への取り組みを行っています。



頑張った生徒は表彰されるよ!

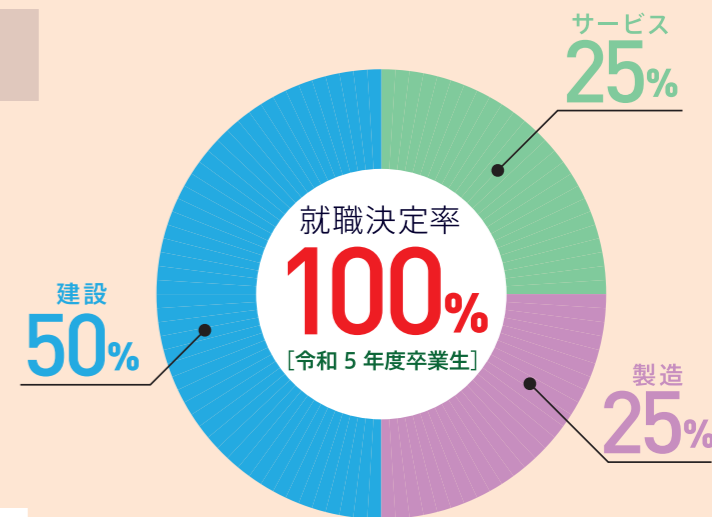


### 3 校内進学説明会

職業を知る説明会や大学・専門学校の説明会などがあり、様々な視点から進路を考え、決定することができます。



## 北照高校が就職に強い理由



### 1 充実したキャリア教育

3年間を通じて、はたらくことについて学び、勤労意欲を高めます。さらにGROWthプログラムとも連携し、地元へ貢献できる人材を育成します。

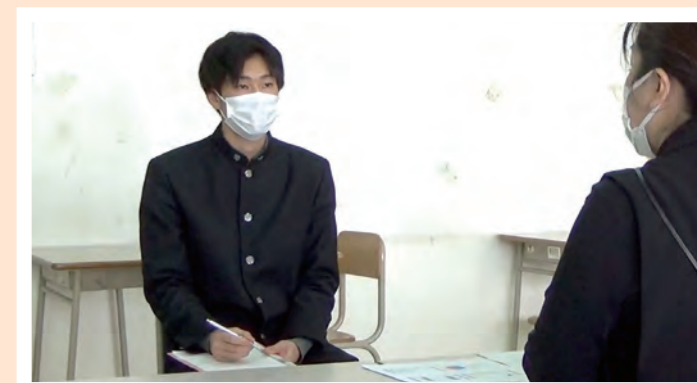


ブドウの収穫やワイン作り、販売まで学べる!



### 2 徹底した就職試験対策

履歴書の作成から面接試験や筆記試験対策まで担任や担当教員がしっかりと指導を行います。



### 3 出前合同企業説明会

小樽市内の企業の担当者に来校して頂き、それぞれの仕事内容や会社の特徴などの話を直接聞ける機会があります。



### 4 職業体験学習

2年次に職業体験学習を行い、希望する職種を体験することができます。また事前事後指導もしっかりと行い、職業について自身の考えをより深める機会を設けています。





## 進路指導について

北照生の進路は、近年、進学8割・就職2割程度となっています。生徒の進路目標の設定から、試験対策まで担任と進路指導担当教員が連携することや、キャリア教育に力を入れることで、きめ細やかな対応を行っています。特に、多様化する大学や専門学校の入試形態への対応や、就職試験の面接に対応するために徹底した個別指導を行い、例年9割以上の合格率や内定率を維持することができています。

進学者のコースごとの特徴は、普通コースは学力を大幅に伸ばすことで、中学校時代の成績から大学進学をあきらめていた生徒が、北海学園大学や看護系の大学に合格するなどの実績を上げています。スポーツコースは、競技の実績を生かしたスポーツ推薦で関東の有名私立大学に合格をする者、スポーツの経験から医療の道を志し、看護師や理学療法士を目指して進学をする者、スポーツの実績と学力を生かして国公立大学等へ進学し、学業に専念する者など個々の目標に合わせた進路実現ができています。

## 過去5年間の主な進学先 (50音順)

### 国公立大学

- 小樽商科大学

### 道内私立大学

- 旭川大学
- 札幌大学
- 札幌大谷大学
- 札幌学院大学
- 札幌国際大学
- 星槎道都大学
- 東海大学
- 東京農業大学
- 日本医療大学
- 函館大学
- 北翔大学
- 北洋大学
- 北海学園大学
- 北海道科学大学
- 北海道情報大学
- 北海道文教大学
- 酪農学園大学

### 道外私立大学

- 青山学院大学
- 大阪学院大学
- 大阪電気通信大学
- 近畿大学
- 慶應義塾大学
- 城西国際大学
- 専修大学
- 仙台大学
- 中央大学
- 帝京平成大学
- 日本大学
- 八戸学院大学
- 阪南大学
- 法政大学
- 明治大学

### 専門学校

- 看護) ●小樽市立高等看護学院
  - 北海道看護専門学校
  - 砂川市立病院附属看護専門学校
  - 理学療法) ●札幌リハビリテーション専門学校
  - その他医療系) ●小樽歯科衛生士専門学校
- 他多数

## 過去5年間の就職先 (50音順)

### 一般企業

- 朝里クラッセホテル
- (有)大森産業
- 熊澤歯科
- 健康倶楽部
- (株)小鍛冶組
- 西條産業(株)
- 佐川急便(株)
- (株)スチールエンジ
- (株)トーモク
- (株)光合金製作所
- 日吉建設(株)
- 北央電気興業(株)
- 北海道エネルギー(株)
- 野口観光ホテルプロフェッショナル学院
- (株)月和住設
- (有)利尻屋みのや
- ワタキューセイモア(株)
- (有)和田建総業

### 公務員

- 自衛隊
- 北海道警察

平成30年度卒  
富良野学校給食センター 就職  
岡村 南奈さん  
(札幌市立宮の丘中学校 出身)

## 富良野学校給食センター

北照高校での3年間は、とても充実したものだったと感じます。部活動や生徒会活動は大変に感じることもありましたが、乗り越えることができたのは、部活動の仲間、クラスメイト、先生方の存在が大きかったと思います。そして、女子サッカー部で管理栄養士になりたいという夢を見つけました。受験の際には、先生方の手厚いサポートがあり、希望の大学に進学することができました。現在、管理栄養士として小・中学校2000食の給食の調理、発注、管理を行っています。大変なこともありますが、とてもやりがいのある仕事です。

最後に、同じ目標をもつ仲間達と切磋琢磨することは、自分をきっと成長させてくれると思います。北照高校で充実した3年間を送ってください。



私はスポーツコースに所属し、サッカー部で3年間を過ごしていました。部活動の指導だけではなく、卒業後に対して不安でいっぱいだった自分に、何が必要になっていくかを丁寧に教えて頂きました。先生方や同級生に恵まれ、家族の支えもあり、充実した高校生活を過ごすことが出来ました。

現在は、小樽市の西菱工業で勤務しています。また、社会人サッカーチームのカナーレ小樽に所属していて、北海道1部リーグでプレーしています。仕事とサッカーの両立は大変ですが、高校時代に教えて頂いたことを活かし、これからも頑張っていきます。

平成30年度卒  
西菱工業株式会社 就職  
木村 康成さん  
(千歳市立北斗中学校 出身)



# 学校行事 北照には楽しい行事がたくさん!

※令和5年度に実施した行事です。

## 04月

- ・始業式・入学式
- ・対面式・部活紹介
- ・新入生歓迎会
- ・生徒健康診断
- ・基礎力診断テスト
- ・授業参観

## 05月

- ・高体連壮行会
- ・高野連壮行会
- ・スポーツコース  
野外活動

## 06月

- ・職業体験学習
- ・ワイナリー実習

## 07月

- ・期末試験
- ・全校応援
- ・終業式

## 08月

- ・始業式
- ・清掃ボランティア
- ・ワイナリー実習
- ・学校祭準備期間

## 09月

- ・学校祭
- ・体験入学
- ・ワイナリー実習

## 10月

- ・中間試験

## 11月

- ・体験入学
- ・見学旅行
- ・基礎力診断テスト
- ・生徒会役員選挙

## 12月

- ・期末試験
- ・体育祭
- ・終業式

## 01月

- ・始業式
- ・推薦入試
- ・プロジェクト報告会
- ・卒業試験

## 02月

- ・一般入試
- ・学年末試験

## 03月

- ・卒業式
- ・スキー遠足
- ・終業式



## 制服紹介

冬服  
WINTER CLOTHES

襟にあしらわれたスクールカラーのグリーンラインが特徴です。



夏服  
SUMMER CLOTHES

半袖のポロシャツも着用できます。

### 制服のこだわり

北照高校オリジナルチェック柄なので、世界にたった1つだけのものです。女子のスカートと男子詰襟の裏地に使用し、男女の統一感を持たせています。自宅でも洗えるのでお手入れもしやすい!



### オプション

■ シャツ・ブラウス  
ブルーの他にピンクとホワイトもあります。



■ ポロシャツ  
夏はポロシャツが涼しい! 3色あります。



■ ベスト・セーター  
オールシーズンで大活躍!



■ リボン・ネクタイ



## おすすめスポット



生徒や先生にも人気の食堂! ポテトやからあげなどのサイドメニューから、日替弁当やカレー、うどんなどがあり、どれも美味しい!



北照高校には自動販売機がなんと7台も!! 様々な飲み物が買えます!

## 学校生活サポート

「一人ひとりの高校生活を応援します」



教育相談アドバイザー  
開善塾教育相談研究所  
所長  
藤崎 育子さん  
(公認心理師)

誰もが日々、悩みを抱えながら過ごしていると思います。かけがえのない高校での生活を、充実させるためにも、悩んだときは、こころの専門家に相談してみませんか? 一人で悩まずに時として、人の力を借りることも大切です。

北照高校ではプライバシーを大切にしながら、皆さんが安心して相談できる体制を整えています。一人ひとりの自己実現を目指して、これからどうすればいいのか、一緒に考えましょう。



## ？ 私立高校の学費は高いイメージありませんか？

就学支援金(国)や授業料軽減制度(道)という授業料支援制度があります。



### 毎月の授業料(35,000円)

#### モデルケース①

(両親・高校生・中学生の4人家族で、両親の一方が働いている場合)

年収のめやす	~590万円未満	~910万円未満	910万円以上
奨学生 S,A	0円	0円	0円
奨学生 B	0円	12,550円	17,500円
一般生	0円	25,100円	35,000円

#### モデルケース②

(両親・高校生・中学生の4人家族で、両親共働きの場合)

年収のめやす	~660万円未満	~1030万円未満	1030万円以上
奨学生 S,A	0円	0円	0円
奨学生 B	0円	12,550円	17,500円
一般生	0円	25,100円	35,000円

さらに、本校独自の制度で、非課税世帯と生活保護世帯は入学一時金のうち、**入学金(160,000円)**が免除になります。

- 上記金額に、コース共通で **4,000円** お納めいただいています。  
(生徒会費1,500円、PTA会費1,000円、体育・文化後援会費1,500円)
- **スポーツコースのみ 3,000円(振興費)**が加算されます。

※就学支援金の制度以外にも

「都道府県独自の奨学金(貸付)」や、「小樽市の奨学金(給付)」等の制度もあります。

※金額は毎年変更となる場合があります。

## 本校独自の奨学金

奨学生区分	給付内容
奨学生 S	入学金、授業料(就学支援金支給後の差額)を全額給付
奨学生 A	授業料(就学支援金支給後の差額)を全額給付
奨学生 B	入学金半額、授業料(就学支援金支給後の差額)半額を給付
奨学生 C	入学金を全額給付

種類	内容
スポーツ奨学生	入学後、指定の部活動に入部し、活躍が期待できる生徒を奨学生S~Bとして採用します。ただし、本校担当教員の推薦が必要です。また、奨学生の該当区分は学習成績や人物、部活動実績などを総合的に判断し、決定します。
スポーツ特別奨学生	スポーツ奨学生に該当する生徒の中で、家計上の事情により就学が困難な生徒に対し、年額84,000円を給付します。
学習点優秀者(普通コース)	Eランク以上:奨学生S、Fランク:奨学生B、G・Hランク:奨学生C
吹奏楽奨学生	中学校で吹奏楽部等に所属して、熱心に活動してきた生徒が、本校で吹奏楽部の活動を3年間続ける場合、 <b>奨学生S</b> として採用します。希望する場合は、中学校の先生に相談してください。
W-NoA奨学生	W-NoA(ウィーノア)部に入部して、意欲的に活動する意思がある生徒を、 <b>奨学生B</b> として採用します。希望する場合は、中学校の先生に相談してください。事前の面談やレポート提出があります。
特別奨学生	兄や姉が在学中、または兄弟・父母が本校卒業生の入学者に入学金の半額を給付します。

### <その他費用について>

- 入学検定料 15,000円
- 入学一時金 計200,000円 (入学金160,000円+授業充実費 40,000円)
- 制服代(男子)計約43,000円(女子)計約48,000円+自由購入品があります。
- 諸経費(行事経費など)は以下の金額になります。
 

普通コース	1年生約40,000円	2年生約35,000円	3年生約20,000円
スポーツコース	1年生約45,000円	2年生約40,000円	3年生約35,000円

※この金額は2024年5月現在の金額です。諸般の事情により変更する場合があります。



**Q 授業について行けるかどうか心配です。**



2年生女子

**A** 在校生です。中学校から勉強にはいつも不安を抱いていました。そんな私が高校進学をしたら、成績不良で卒業できないのではないかと心配していました。しかし、北照高校では授業進行を生徒に丁寧に合わせてくれて、ノートを書くことや問題を解くのに時間がかかっても、先生は待ってくれます。入学当初、不安に思っていた「みんなに置いて行かれるかも」という心配はなくなり、楽しく授業を受けることができます。

※高校1年生は中学校の学び直しから始めます。教員がそれぞれの学力を把握して授業を行いますので、安心して授業を受けることができます。

**Q 私立高校は学費が高いイメージがあります。**



1年生男子の母

**A** 在校生の保護者です。夫の収入が不安定で、学費が高い私立高校へ進学させることになり心配でしたが、<sup>注)</sup>様々な支援制度により大幅に負担を軽減してもらえました。このような制度があることを知らなかったので、私立も選択肢に入れられると知り合いのお母さんにも伝えようと思っています。

注) 国や北海道の支援制度です。例えば、\*年収590万円以下の家庭であれば、授業料の負担は0円で通学することが可能です。

\*年収は目安であり、家族の構成人数等により支給額は変わります。詳細は本冊p.26・27をご覧ください

**Q 中学校時代不登校だった生徒は入学できますか。また、入学後も欠席が多くなってしまふ事を考えると不安です。**



中学校時代の欠席数100日以上

**A** 卒業生です。中学校までは、大勢のクラスメイトの中で過ごすことが苦手で、学校へはほとんど通えませんでした。北照高校の先生はとても接しやすく、勉強以外にも様々な相談に乗ってください、私が心身の調子を悪くして学校へ通えなくなりそうになったときも、温かい言葉をかけてもらったことで、安心して登校できるようになりました。本音で話し合える友達もできて充実した高校生活を送ることができました。

※本校では、学級担任に加え、スクールカウンセラーや教育相談アドバイザーも配置していますので、手厚いサポートが可能です。

**Q 北照高校を受験したいのですが、どのような対策をすれば良いですか。**



入試担当教諭

**A** 教員です。本校は、推薦入試・一般入試に加え、単願入試や自己推薦など、それぞれに合った入試制度を用意しています。中学校の先生と相談し、最も適した形式で受験してください。筆記試験対策は3教科とも、教科書の基本問題を中心によく復習をして、公立高校の入試問題等で確認を行うと良いと思います。希望者には、過去問も公開していますので中学校の先生に相談してください。面接試験では、志望理由・高校で頑張りたいこと等を質問しますので、元気に質問に答えられるよう、中学校の先生と練習してください。

**Q 寮や下宿について教えてください。**



スポーツコース顧問

**A** 地方出身や道外からの通学が困難な生徒や、通学時間を削ってできる限り部活動に時間を使いたいという生徒のために、学生寮と学校から徒歩圏内にある下宿を紹介しております。費用は、3食付きで月額75,000円です。同じ志の仲間と寝食を共にし、自立心を身に付けることもできます。わからないことは先輩方が優しく教えてくれますのでご希望の方は各部顧問までお問い合わせください。

**Q それぞれの部活動にかかる年間活動費を教えてください。**



スポーツコース顧問

**A** 令和6年度は以下の予定です(遠征費等は年度によって変動します)。

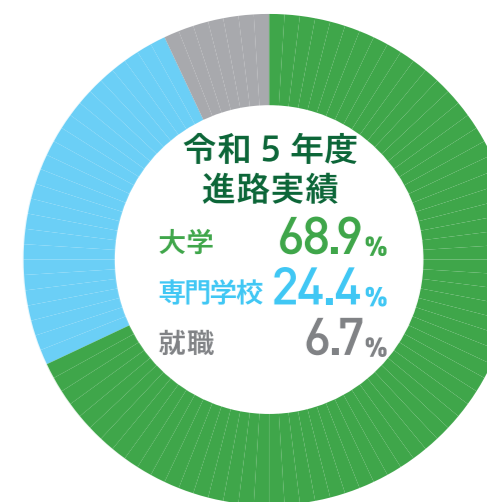
	部費(年間)	遠征費	移動費(年間)
野球部	60,000円	300,000円	
男子サッカー部	35,000円	約300,000円	24,000円
女子サッカー部	30,000円	約100,000円	25,000円
スキー部	24,000円	個人の活動状況によって変わります。	

**Q 部活動中心の学校生活になると思いますが、進路のことも心配です。**



進路担当教諭

**A** スポーツコースの令和5年度の進路実績は右の通りでした。進学率が高く、全体のうち約9割います。内訳は、競技を継続して進学する生徒が6割、学業を中心とする為に進学した生徒が4割です。各部、3年生の最後の大会を終えたあと、競技を続けない生徒は進学に向けて勉学に励んだり、就職活動に力を注いだり、次のステージでも競技を続ける生徒は、競技スキル向上に励んだり、さらなる自己実現に向けて、それぞれが卒業後の未来を切り拓いて、希望の進路先に進んでいます。





# データで見る北照高校

北照について生徒にアンケートをとりました。

学校生活が  
楽しい! **94%**

学校行事が  
楽しい! **99%**

希望の進路が  
実現できる! **94%**

授業が  
分かりやすい! **94%**

友達と  
仲良し! **96%**

先生が  
信頼できる! **90%**



# 交通アクセス

9時25分始業なので、  
遠方からの通学も  
可能です!!

## 学校所在地

〒047-8558  
北海道小樽市最上2丁目5番1号

## 小樽市街地図



「北海道中央バス」を利用する場合

JR小樽駅前から **最上線(7番)** 乗車

JR小樽駅前より中央バス最上線で15分、「からまつ公園」バス停にて下車、徒歩1分

**8:20** 発

**8:35** 発

**8:49** 発

**9:04** 発

※通学定期券は、小樽市内2路線でも1路線分の料金です。